

NÄHEN

Beim Zusammennähen liegen die rechten Stoffseiten aufeinander.

Alle Linien in den Schnittteilen mit Heftstichen auf die rechte Stoffseite übertragen.

Seitennähte / Nahttaschen

1 Taschenbeutel rechts auf rechts auf die vord. und rückw. Hosenteile heften, Querstriche treffen aufeinander. Steppen. Nahtenden sichern.

2 Taschenbeutel über die Ansatznähte bügeln.

3 Vord. Hosenteile rechts auf rechts auf die rückw. Hosenteile legen, Seitennähte heften (Nahtzahl 1). Steppen, dabei die Tascheneingriffe zwischen den Querstrichen nicht zustoppen aber noch geheftet lassen. Nahtenden sichern. Nahtzugaben versäubern, auseinanderbügeln.

Band aufsteppen

4 Taschenbeutel in die vord. Hosenteile bügeln, feststecken. Das weiße Band 1 cm von der Seitennaht entfernt auf das **rechte** rückw. Hosenteil heften, dabei den Taschenbeutel **nicht** mitfassen. Band beidseitig schmal aufsteppen.

Nach Wunsch Zahlen oder Buchstaben an der Seitennaht aufbügeln oder schmal aufsteppen.

5 Das blaue Band 4 cm von der unteren Hosenkante entfernt auf das **linke** Hosenteil heften. Direkt darüber noch einmal blaues Band aufheften. Weißes Band im Abstand von 1 cm oberhalb aufheften. Bänder beidseitig schmal aufsteppen.

6 Taschenbeutel aufeinanderheften und -steppen. Nahtzugaben zusammengefasst versäubern. Taschenbeutel in das vord. Hosenteil legen und an der oberen Kante festheften.

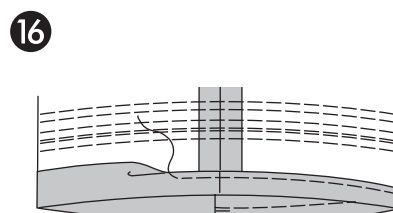
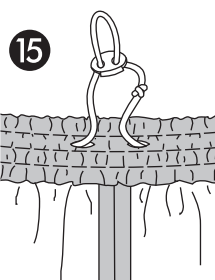
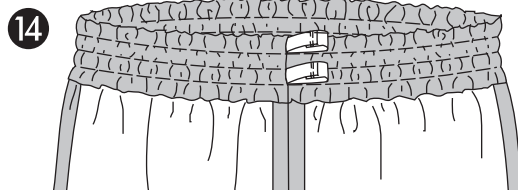
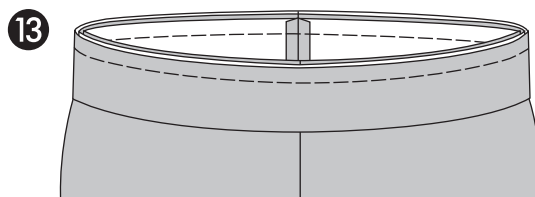
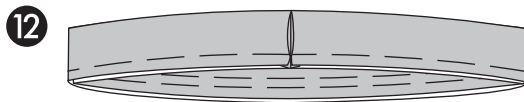
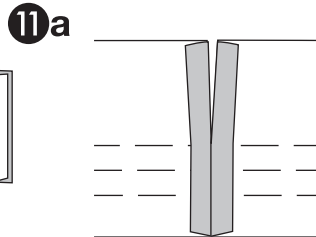
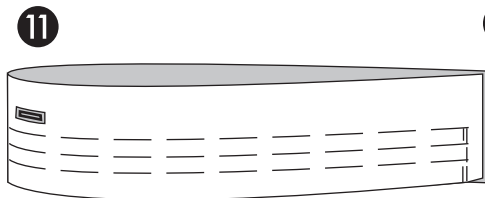
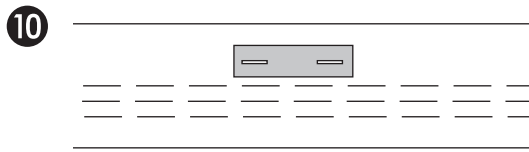
Innere Beinnähte

7 Hosenbeine längs falten, rechte Seite ist innen. Innere Beinnähte heften (Nahtzahl 2) und steppen. Die Bänder (linkes Hosenbein) treffen aufeinander. Nahtzugaben versäubern und auseinanderbügeln.

Mittelnäht

8 Ein Hosenbein wenden. Hosenbeine rechts auf rechts ineinanderschieben.

9 Mittelnäht heften; innere Beinnähte treffen aufeinander. Mittelnäht steppen. Nahtenden sichern. Nahtzugaben an der Rundung zurückschneiden. Nahtzugaben versäubern und jeweils von oben bis zum Beginn der Rundung auseinanderbügeln (9a).



Bund

10 KNOPFLÖCHER für den Kordeldurchzug links und rechts der vord. Mitte in den Bund einarbeiten. Von innen ein einlageverstärktes Stoffstück mitfassen, das Sie nach dem Step-pen entlang den Steplinien wieder zurück-schneiden. Die Knopflöcher sind in der inneren Bundhälfte.

11 Bund zur Hälfte falten, die rechte Stoffseite ist innen. Rückw. Mittelnäht nur an der äußeren Bundhälfte bis zur Umbruchlinie steppen. Naht-enden sichern. Nahtzugaben versäubern und auseinander-bügeln (11a).

12 Bund an der Umbruchlinie falten, die linke Stoffseite ist innen. Bund bügeln. Offene Kan-ten aufeinanderheften.

13 Bund so auf die obere Hosenkante heften, dass die rückw. Mittelnäht auf die rückw. Mit-telnäht der Hose trifft. Die vord. Bundmitte (Nahtzahl 3) trifft auf die vord. Mittelnäht der Hose. Bund feststeppen. Nahtzugaben zusammengefasst versäubern und nach unten bügeln.

14 Bund für die Gummizüge und den Kordel-durchzug wie markiert absteppen. Am oberen und unteren Tunnel je ein Gummiband in lockerer Taillenweite mit einer Sicherheitsnadel ein-ziehen. Hose anprobieren und die Gummizug-weite bei der Anprobe prüfen. Gummi-bandenden aufeinandernähen. Restl. rückw. Mittelnäht von Hand zunähen.

Gummikordel

15 Gummikordel mit einer Sicherheitsnadel durch die Knopflöcher am mittleren Tunnel in den Bund einziehen. Ein Kordelende durch den Kordelstopper (mit zwei Löchern) ziehen. Kordelenden miteinander verknoten und in den Tunnel zurückziehen.

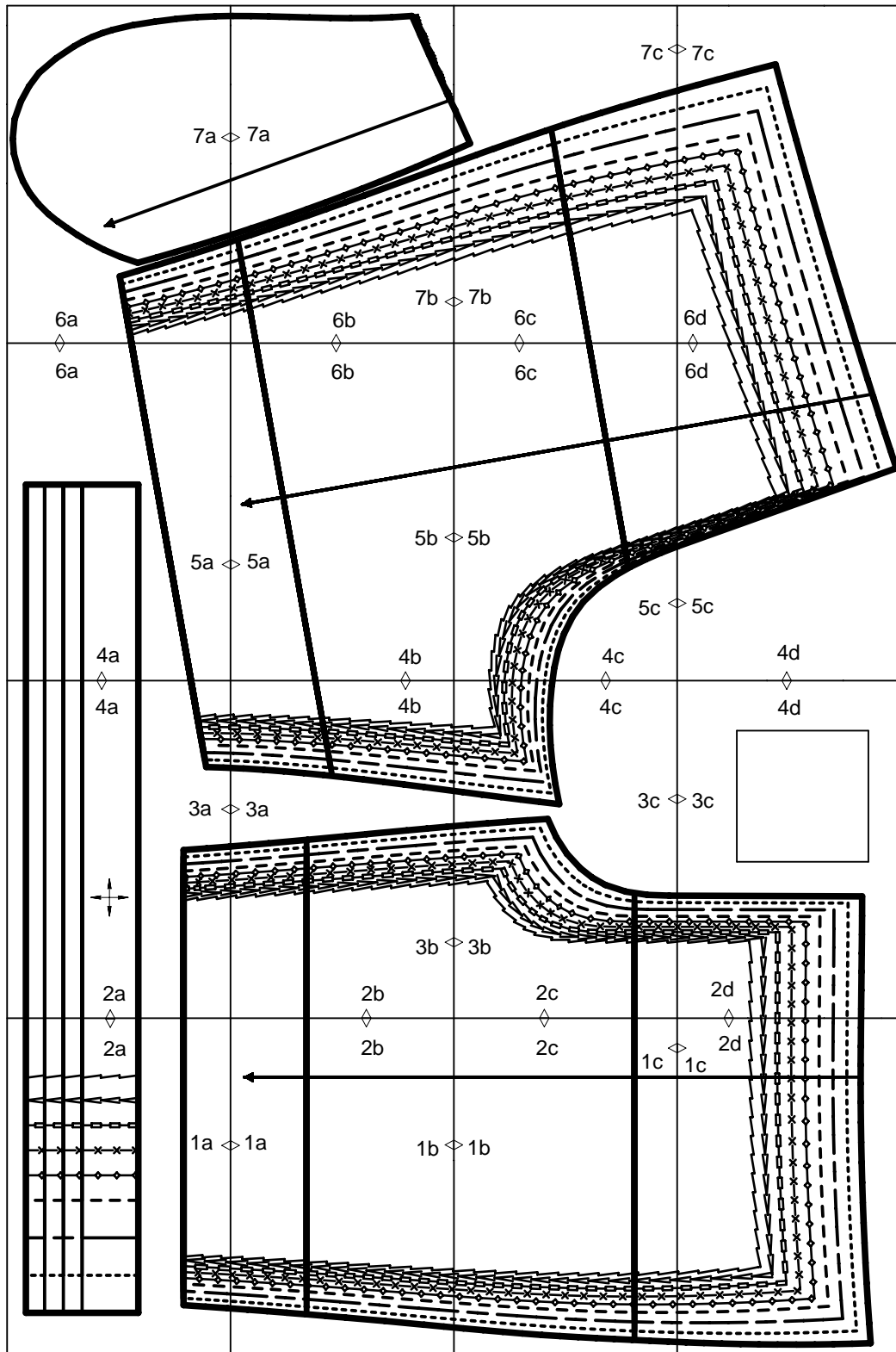
Saum

16 Saum 1,5 cm breit nach innen umbügeln, einschlagen. Untere Hosenkante 0,7 cm breit absteppen, dabei den Saum feststeppen.

burda Download-Schnitt

Badehose

Übersicht der Druckseiten



Copyright 2007 by Verlag Aenne Burda GmbH & Co. KG, Am Kestendamm 1, D-77652 Offenburg

Sämtliche Modelle, Schnittteile und Zeichnungen stehen unter Urheberschutz, gewerbliches Nacharbeiten ist untersagt.

Der Verlag haftet nicht für Schäden, die durch unsachgemäße Handhabung des Schnitts, der Materialien, unsachgemäße Ausführung der Tipps und Anleitungen oder unsachgemäße Nutzung der Modelle entstehen.

2a

Größe/Taille/Size

44

46

48

50

52

54

56

58

60

1a

RÜCKWÄRTIGE MITTE NAHT

center back seam/couture milieu dos/middenachternaad

cucitura nel centro dietro/centro post. costura

mitt bak,söm/bag. midte søm/takakeskikohta,sauma

2b

1a

1b

HIER VERLÄNGERN ODER KÜRZEN

lengthen or shorten here/rallonger ou raccourcir ici/hier verlängern of inkorten
da qui allungare o accorciare/alargar o acortar aqui/förläng eller förkorta här
her forlænges eller afkortes/pidennä tai lyhennä tästä

2c

1c

FADENLAUF

straight grain/droit fil/draadrichting/drittofilo
sentido del hilo/tråddriktning/trådretning/langansuunta

HIER VERLÄNGERN ODER KÜRZEN
lengthen or shorten here/rallonger ou raccourcir ici/hier verlengen of inkorten
da qui allungare o accorciare/alargar o acortar aquí/förläng eller förkorta här
her forlænges eller alkortes/pidennä tai lyhennä tästä

1

VORDERES HOSENTEIL

pants, front/devant pantalon culotte/voorbreekdeel/pantalone davanti
pantalón anterior/byxdel fram/forr. buksedel/housujen etukpl

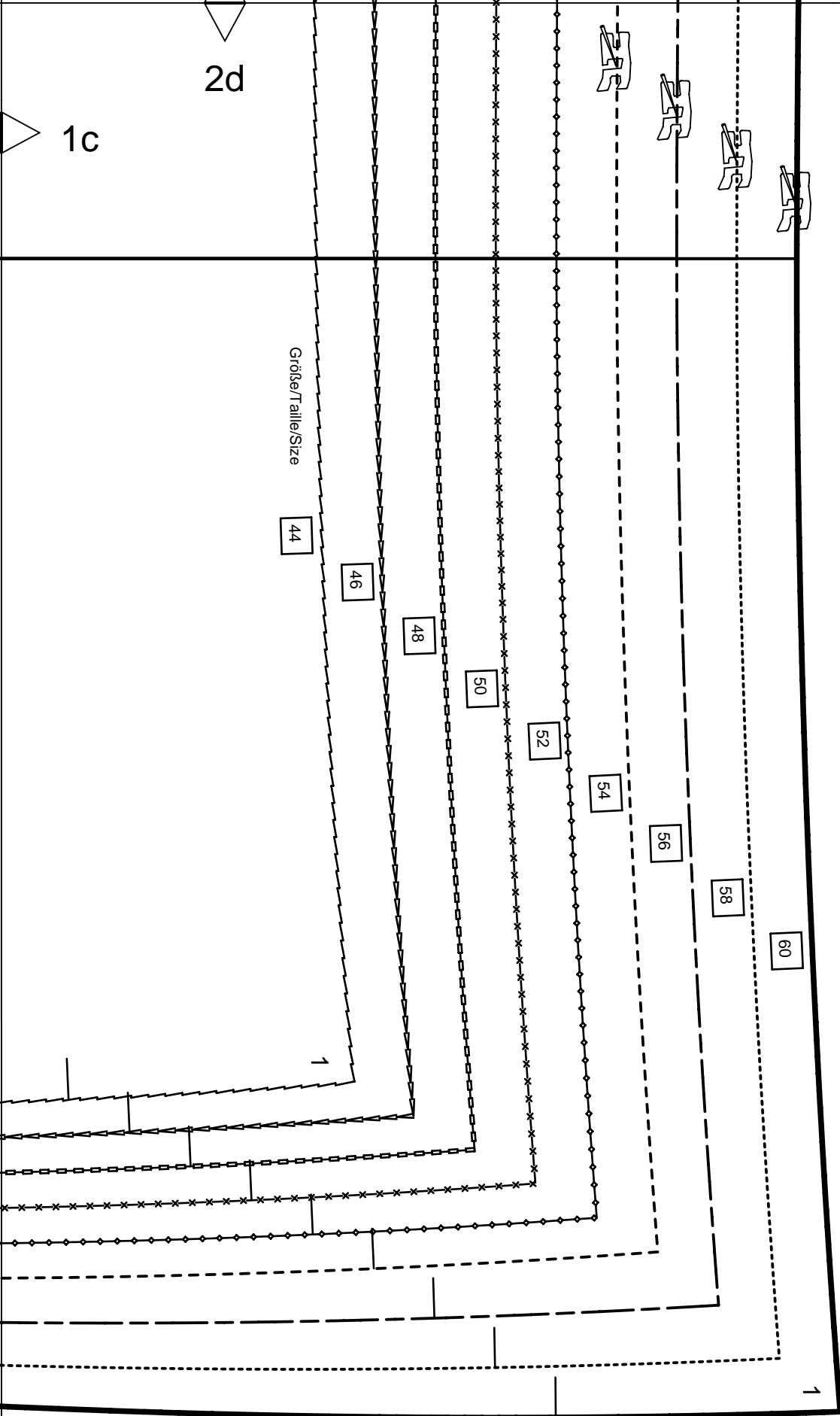


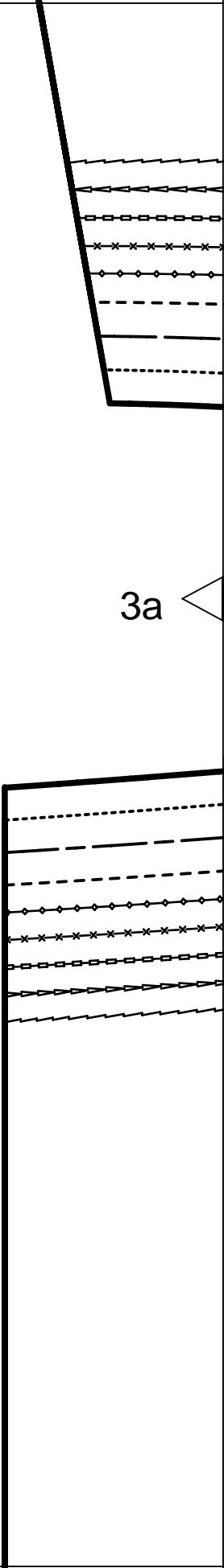
burda

1b

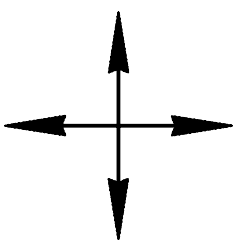
TASCHEINGRIFF

pocket opening/entrée de poche/zakingang/apertura della tasca
abertura bolsillo/ficköppning/lommeindgang/taskunsuu





3a



4a

2a

UMBRUCH

GUMMIZUG

elastic casing/ruban élastique/élastiekzoom/passaeelastico
goma entrepasada/resårkanal/elastik-løbegang/kuminauhakuja

föld/piure/vouw/rüpiegatura
doblez/vikning/ombuk/taite



DURCHZUG

casing/coullisse/tunnel/passanastro
järelä/kanal/løbegang/nauhakuja

GUMMIZUG

elastic casing/ruban élastique/élastiekzoom/passaeelastico
goma entrepasada/resårkanal/elastik-løbegang/kuminauhakuja

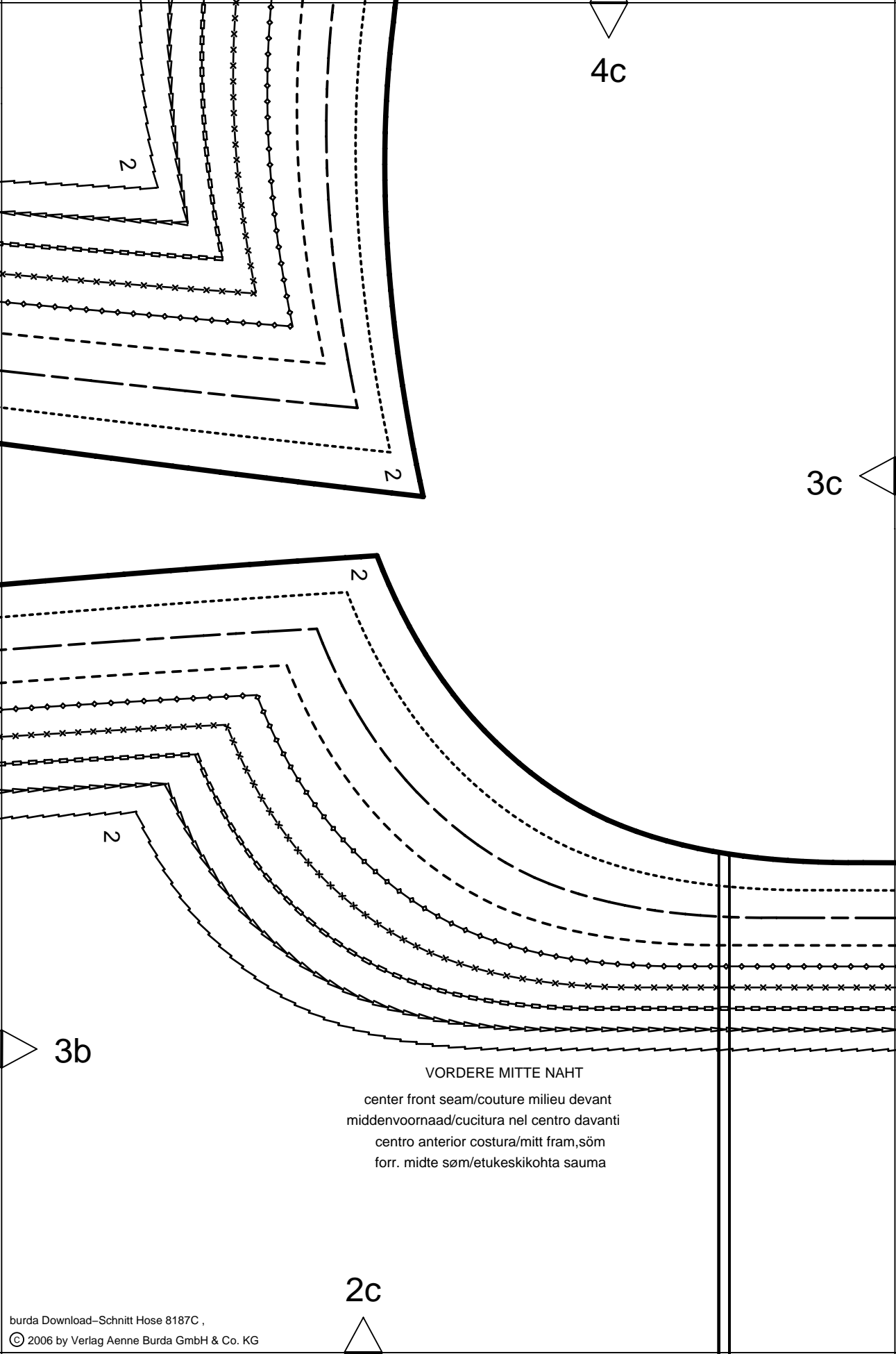


4b

3a

3b

2b



4c

3c

3b

2c

VORDERE MITTE NAHT

center front seam/couture milieu devant
middenvoornaad/cucitura nel centro davanti
centro anterior costura/mitt fram,söm
förr. midte søm/etukeskikohta sauma

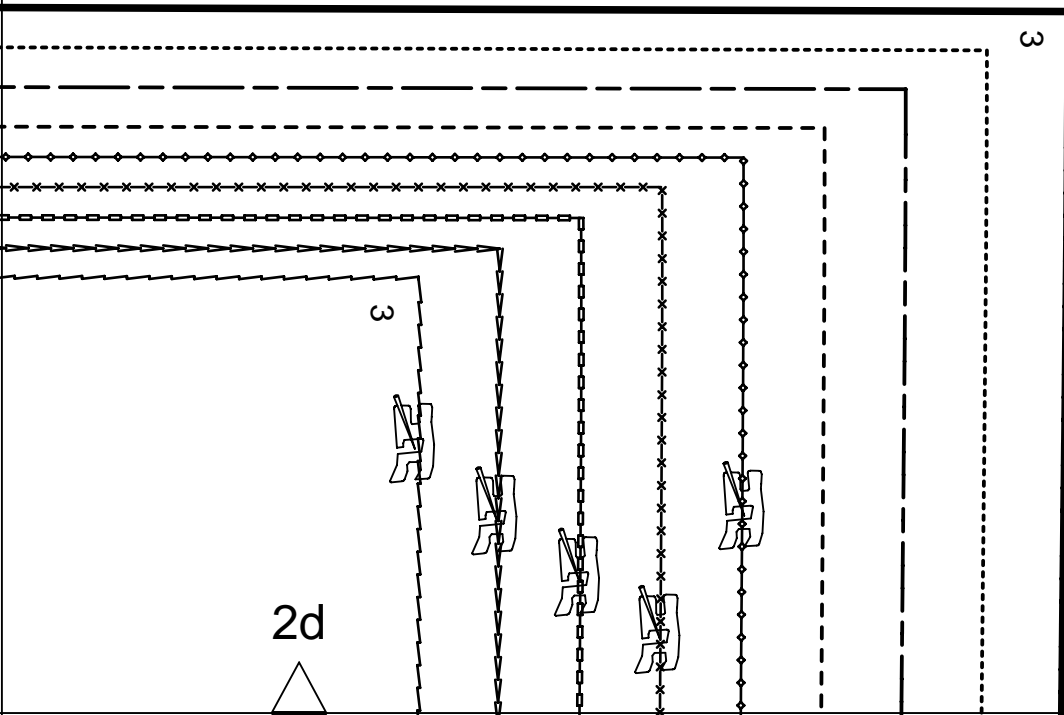
4d

3c

Kontrollquadrat / test square

Seitenlänge / side length

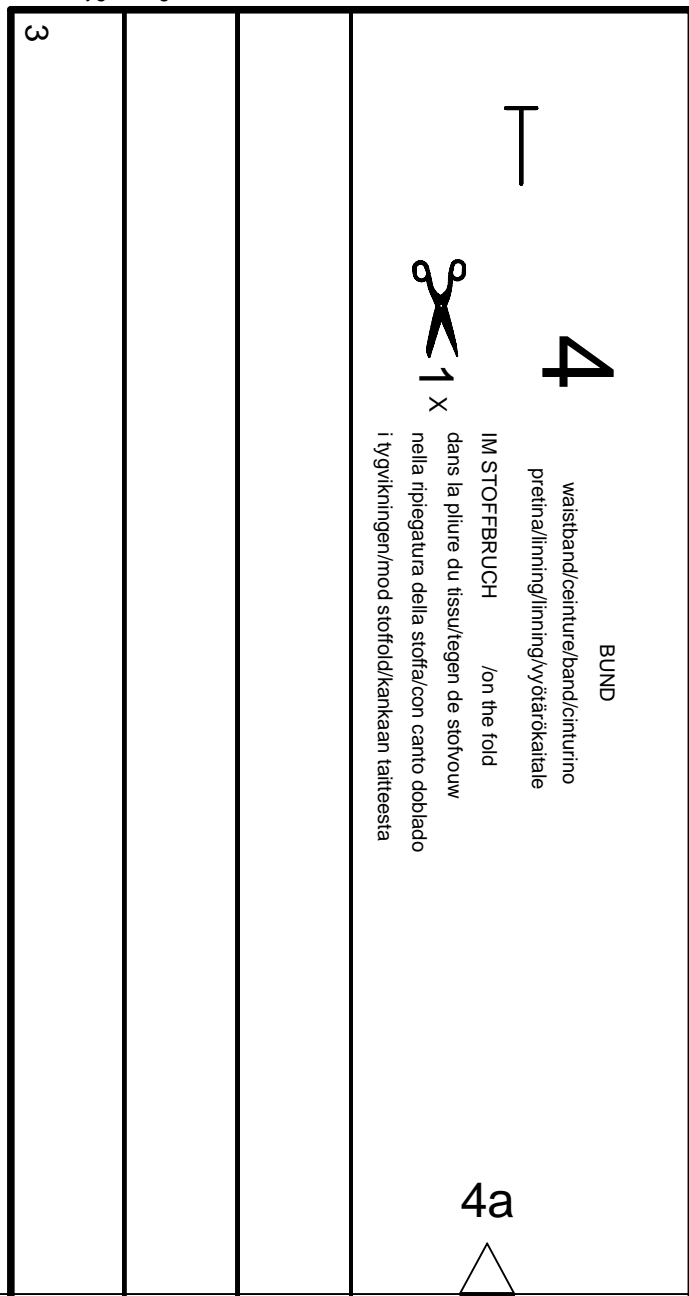
10 cm (4 inches)



6a

VORDERE MITTE STOFFBRUCH

center front fold/pliure du tissu milieu devant/stofvouw middenvoor
centro davanti riepiegatura stoffa/centro anterior canto de doblez
mitt fram,tygvikning/forr. midte stoffold/etukesikikohta kankaan taite



5a

6b

HIER VERLÄNGERN ODER KÜRZEN
lengthen or shorten here/rallonger ou raccourcir ici
lengthen or shorten here/da qui allungare o accorciare
hier verlengen of inkorten aqui/förläng eller förkorta här
alargar o acortar aqui/fitöräng eller förkorta tästä
her förlänges eller åtkortes/pidenä tai lyhennä tästä

5b

2

RÜCKWÄRTIGES HOSENTEIL

pants, back/dos pantalon culotte/achterbroekdeel/pantalone dietro
pantalón post./byxel bakkbag. buksedel/housujen takakpl



burda

4b

5a

6c

HIER VERLÄNGERN ODER KÜRZEN
lengthen or shorten here
rallonger ou raccourcir ici
rallongen of inkorten
hier verlengere o accorciare
da qui allungare o accorciare
alargar o acortar aquí
förårläng eller förkorta här
her forlænges eller afkortes
pidenä tai lyhennä tästä

FADENLAUF

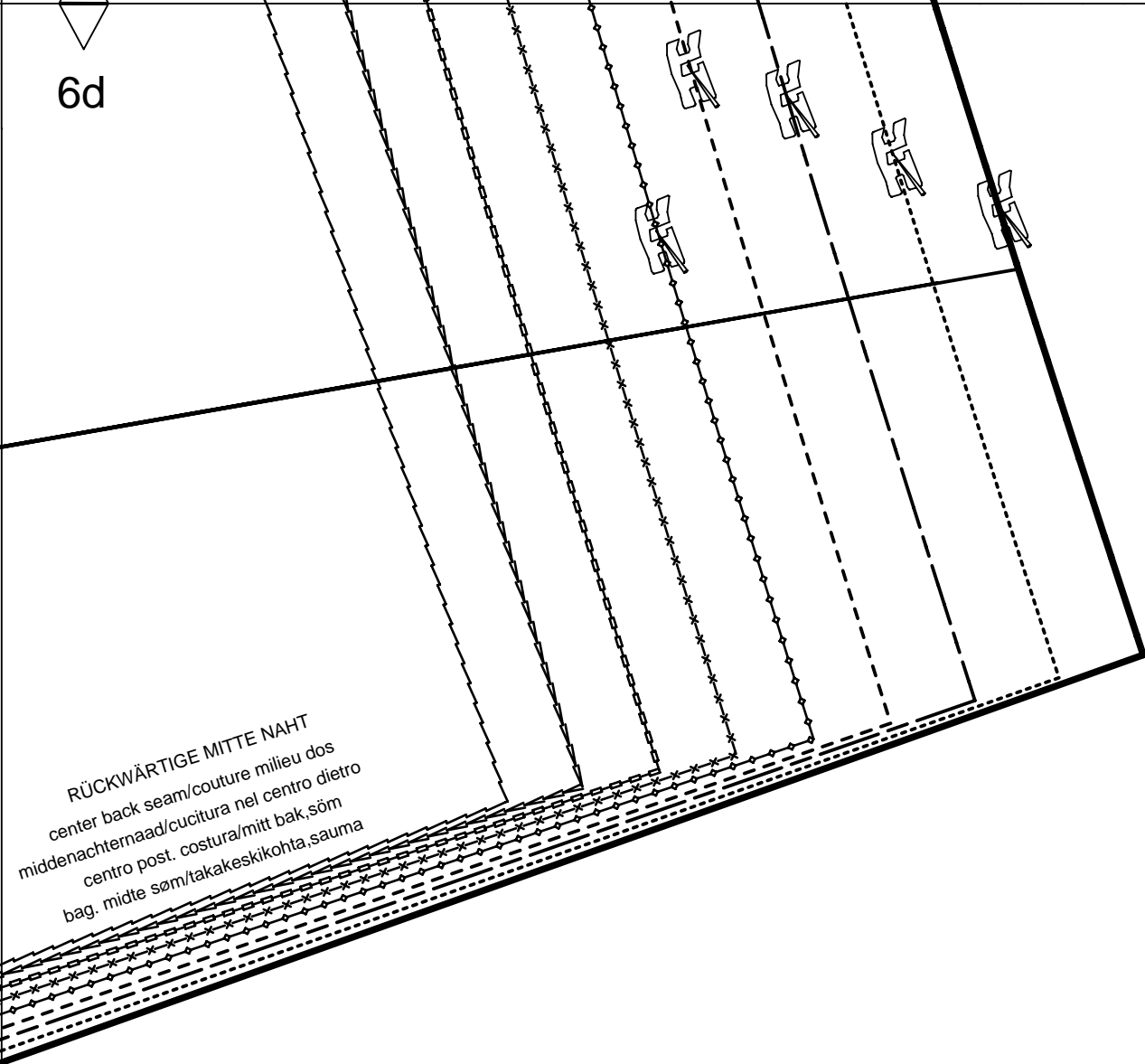
straight grain/droit fil/draadrichting/drittofilo
sentido del hilo/tråddriktning/trådretning/langansuunta

5b

5c

4c

6d



RÜCKWÄRTIGE MITTE NAHT
center back seam/couture milieu dos
middenachternaad/cucitura nel centro dietro
centro post. costura/mitt bak.søm
bag. midte søm/takakeskikohta,sauma

5c



4d



6a

burda

44-60

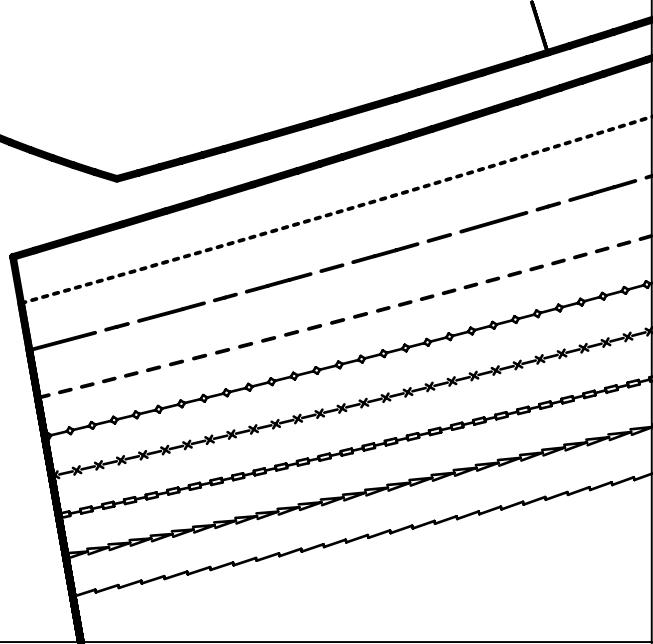
Größe/Taille/Size

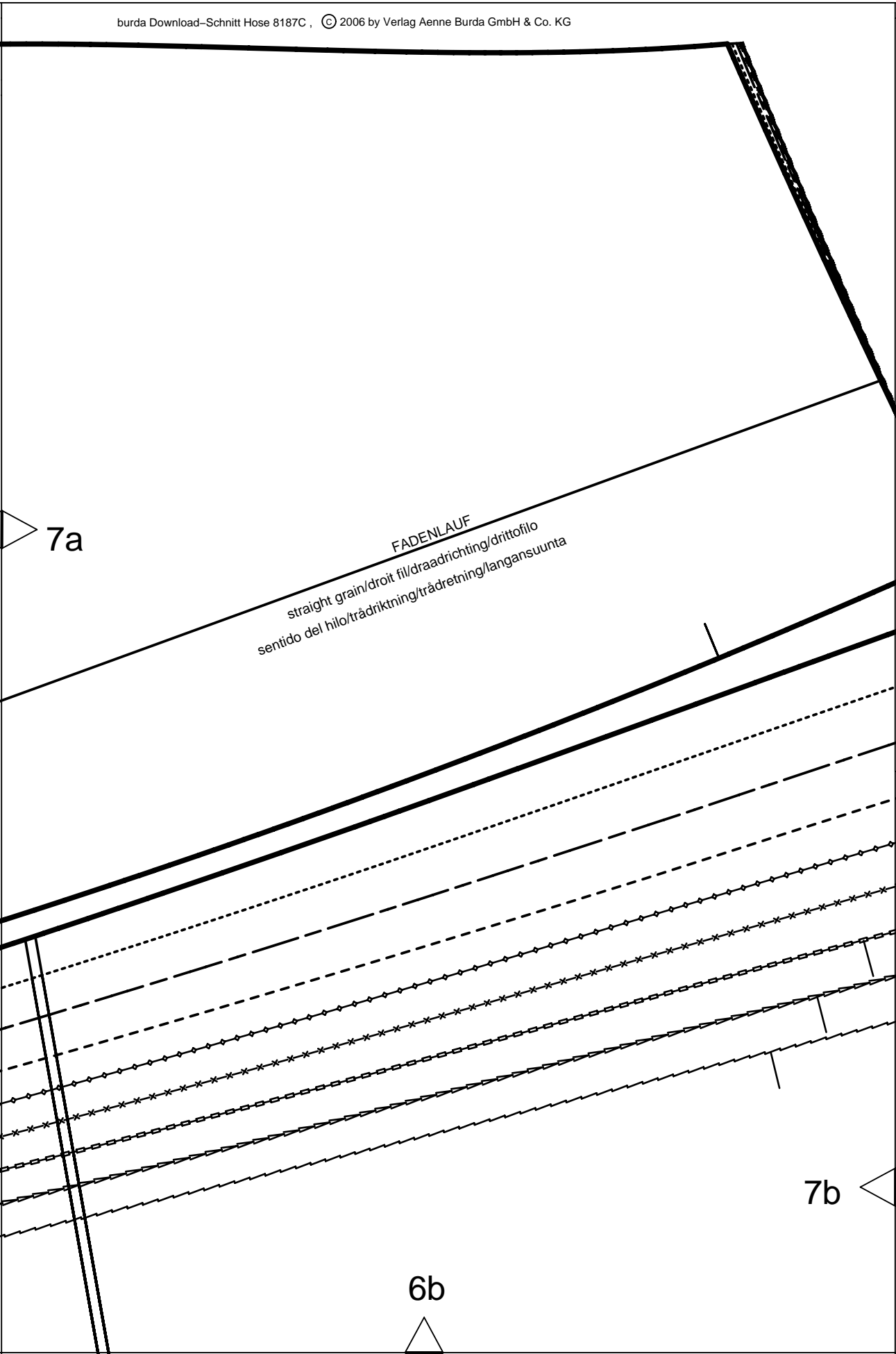


pocket pouch/fond de poche/binnenzak/sacchetto tasco
bolsillo interior/fickpåse/innemposet/askupussi
TASCHENBEUTEL

3

7a



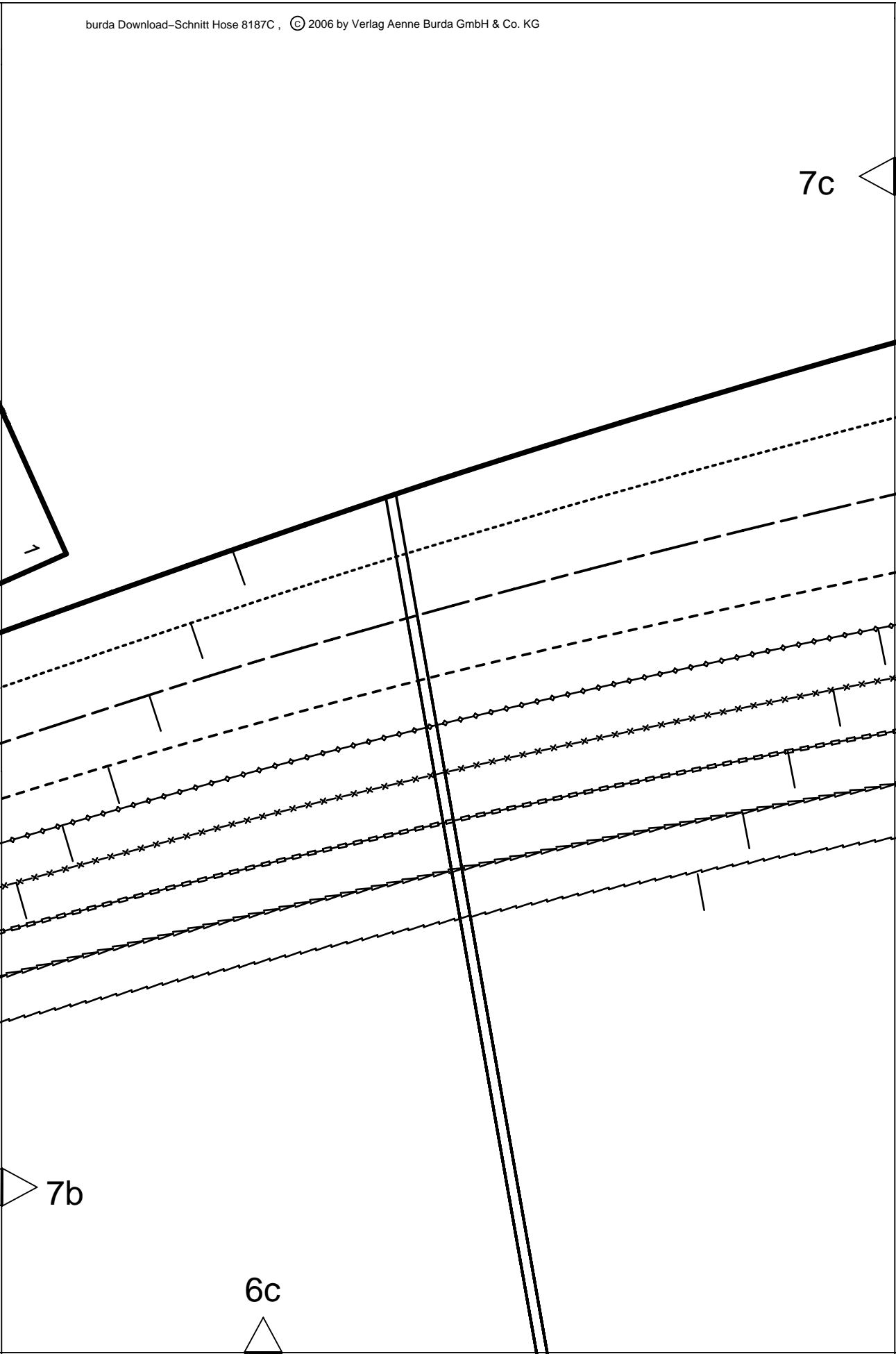


7a

FADENLAUF
straight grain/droit fil/draadrichting/drittofilo
sentido del hilo/tråddriktning/trådretning/langansuunta

6b

7b

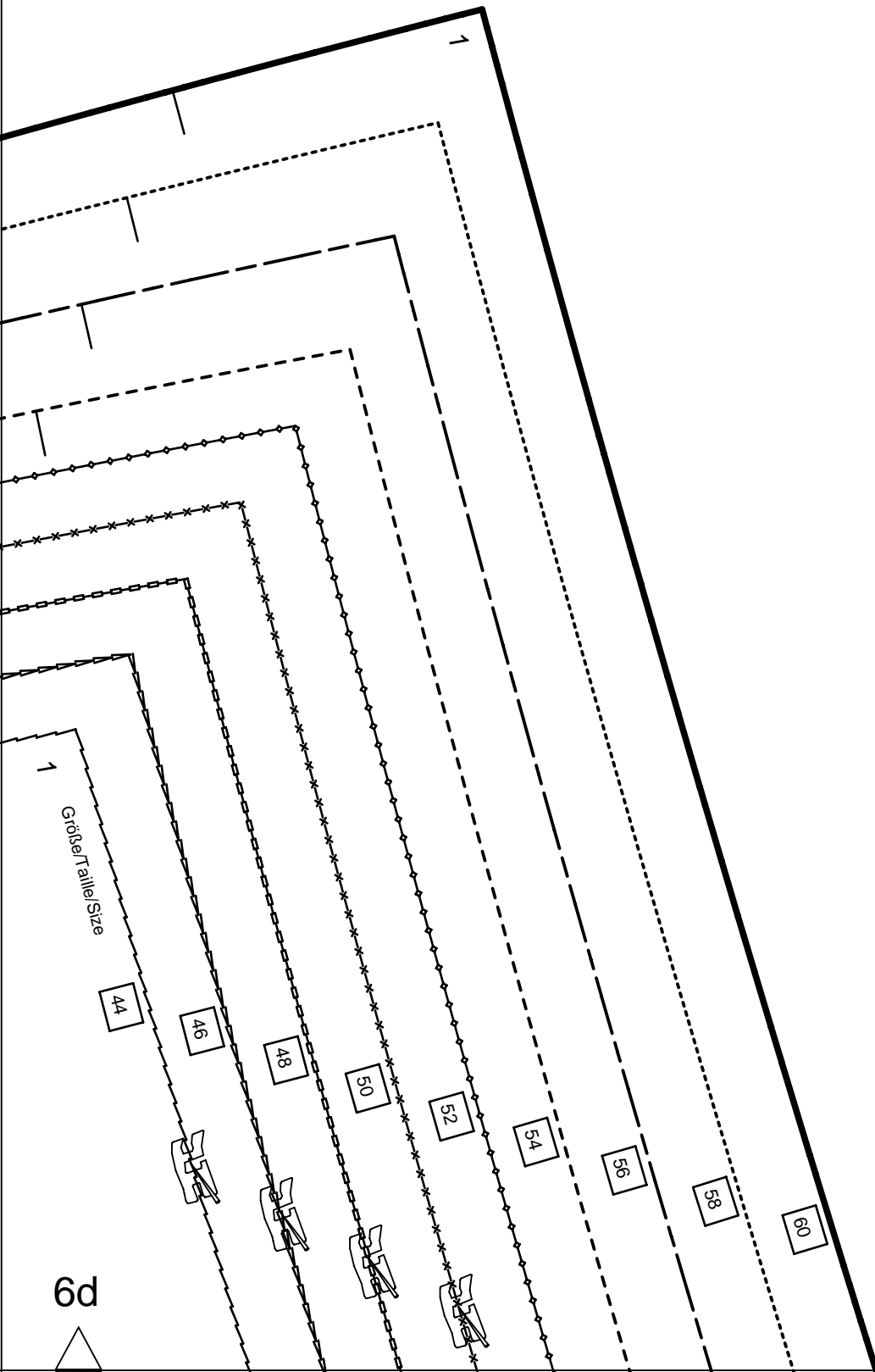


7c

7b

6c

7c



Größe/Taille/Size
1

6d

